

## **Konjunkturstatistik, löner för statlig sektor, februari 2006**

Salaries in The Governmental Sector, February 2006

---

### **I korta drag**

#### **Löneökningen för statlig sektor var 1,9 procent**

Den preliminära genomsnittliga månadslönen för hel- och deltidsanställda inom statlig sektor var 26 540 kronor under februari 2006. Detta är en ökning med 1,9 procent sedan februari 2005.

Inom civilförvaltningen ökade lönerna med 2,0 procent och för försvaret ökade lönerna med 1,4 procent.

För kvinnor inom statlig sektor ökade lönerna med 2,4 procent medan männens löner ökade med 1,7 procent.

Förändringstalen är baserade på skillnader mellan de definitiva lönerna 2005 och de preliminära lönerna 2006.

#### **Antal sysselsatta minskade med 0,5 procent**

Antalet sysselsatta inom den statliga sektorn var 227 280 under februari 2006. Detta är jämfört med februari 2005 en minskning med 1 150 personer eller 0,5 procent. De sysselsatta var fördelade på 110 750 kvinnor och 116 540 män.

Inom civilförvaltningen var antalet sysselsatta 201 280 under februari 2006. Detta är jämfört med februari 2005 en minskning med 110 personer.

Inom försvaret minskade antalet anställda med 1 360 personer till 24 570 under samma period.

**Medlingsinstitutet**  
National Mediation Office



Christina Eurén, tfn 08-545 292 40/45,  
christina.euren@mi.se, www.mi.se

Lena Larsson, SCB, tfn 019-17 60 19, lena.larsson2@scb.se  
Britt-Marie Mårtensson, SCB, tfn 019-17 64 85,  
brittmarie.martensson@scb.se

Statistiken har producerats av SCB på uppdrag av Medlingsinstitutet (MI), som ansvarar för officiell statistik inom området.

ISSN 0082-0237 Serie AM – Arbetsmarknad. Utkom den 28 april 2006.  
URN:NBN:SE:SCB-2006-AM17SM0604\_pdf  
Tidigare publicering: Se avsnittet Fakta om statistiken.  
Utgivare av Statistiska meddelanden är Kjell Jansson, SCB.

## Innehåll

<b>Statistiken med kommentarer</b>	<b>3</b>
<b>Löner</b>	<b>3</b>
Löneutveckling inom statlig sektor	4
<b>Sysselsättning</b>	<b>4</b>
<b>Tabeller</b>	<b>5</b>
1. Statlig sektor – genomsnittlig månadslön, fördelad efter myndighet, februari 2006	5
2. Statlig sektor – genomsnittlig månadslön, inklusive retroaktiv lön, fördelad efter myndighet, februari 2005	6
3. Statlig sektor – genomsnittlig månadslön fördelad efter näringsgren, februari 2006	7
4. Statlig sektor – genomsnittlig månadslön, utveckling fr.o.m. februari 2004 t.o.m. februari 2006	8
5. Statlig sektor – genomsnittlig månadslön för Civilförvaltningen och Försvaret, utveckling fr.o.m. februari 2004 t.o.m. februari 2006	9
6. Statlig sektor – antal sysselsatta fördelade efter myndighet, februari 2006	10
7. Statlig sektor – antal sysselsatta fördelade efter län, februari 2006	11
8. Statlig sektor – antal sysselsatta fördelade efter näringsgren, februari 2006	12
<b>Fakta om statistiken</b>	<b>13</b>
<b>Inledning</b>	<b>13</b>
<b>Detta omfattar statistiken</b>	<b>13</b>
Objekt och population	13
Statistiska mått	13
Variabler	14
Redovisningsgrupper	14
<b>Så görs statistiken</b>	<b>14</b>
<b>Statistikens tillförlitlighet</b>	<b>15</b>
Bortfall	15
Täckning	15
<b>Bra att veta</b>	<b>15</b>
Spridningsformer	15
Primärmaterial	15
Annan statistik	15
<b>In English</b>	<b>16</b>
<b>Summary</b>	<b>16</b>
<b>List of tables</b>	<b>16</b>
<b>List of terms</b>	<b>17</b>

## Statistiken med kommentarer

### Löner

Löneutvecklingen mellan februari 2005 och februari 2006 var för hel- och deltidstjänstgörande 1,9 procent. Kvinnornas löner ökade med 2,4 procent och männens löner ökade med 1,7 procent. Den genomsnittliga månadslönen för deltidstjänstgörande i tabellen nedan är uppräknad till heltidslön.

#### Genomsnittlig månadslön och procentuell förändring fördelad efter heltid/deltid

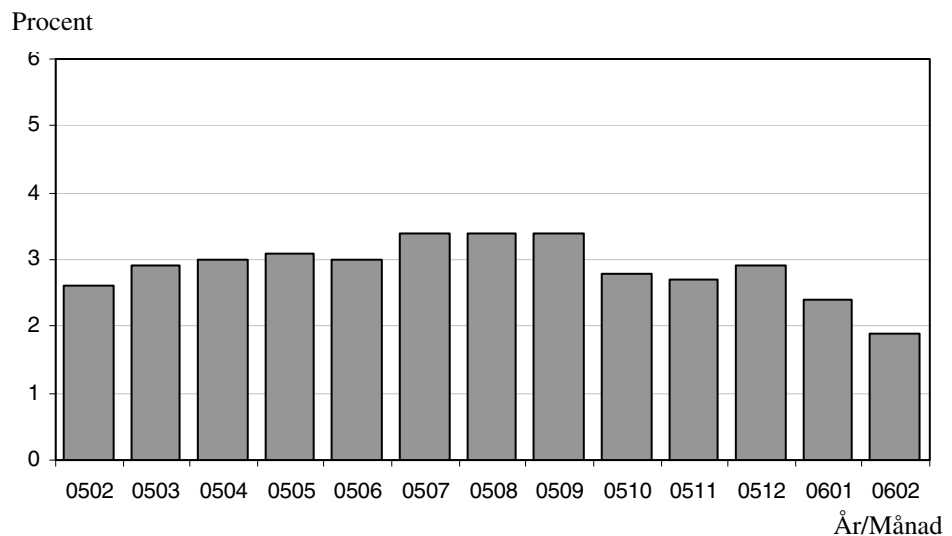
	Genomsnittlig månadslön		
	Februari 2005	Februari 2006	%
<b>Heltidstjänstgörande</b>			
Kvinnor	24 240	24 810	+ 2,3
Män	27 860	28 340	+ 1,7
Totalt	26 220	26 720	+ 1,9
<b>Deltidstjänstgörande</b>			
Kvinnor	22 860	23 460	+ 2,6
Män	28 090	28 660	+ 2,0
Totalt	24 300	24 880	+ 2,4
<b>Hel- och deltidstjänstgörande</b>			
Kvinnor	24 040	24 610	+ 2,4
Män	27 870	28 360	+ 1,7
Totalt	26 040	26 540	+ 1,9

För civilförvaltningen ökade lönerna med 2,0 procent mellan februari 2005 och februari 2006. Försvarets löneökning var 1,4 procent och löneökningen för den totala statliga sektorn var 1,9 procent för samma period.

#### Genomsnittlig månadslön och procentuell förändring fördelad efter myndighetsgrupper

	Genomsnittlig månadslön		
	Februari 2005	Februari 2006	%
<b>Civilförvaltningen</b>			
Kvinnor	24 070	24 640	+ 2,3
Män	27 880	28 370	+ 1,8
Totalt	25 930	26 440	+ 2,0
<b>Försvaret</b>			
Kvinnor	23 220	23 630	+ 1,8
Män	27 810	28 160	+ 1,2
Totalt	26 780	27 140	+ 1,4
<b>Totalt</b>			
Kvinnor	24 040	24 610	+ 2,4
Män	27 870	28 360	+ 1,7
Totalt	26 040	26 540	+ 1,9

## Löneutveckling inom statlig sektor



Diagrammet ovan som visar löneutvecklingen inom den statliga sektorn baseras på preliminära löneuppgifter plus retroaktiv lön jämfört mot definitiva löneuppgifter 12 månader tidigare.

## Sysselsättning

Antalet sysselsatta i den statliga sektorn minskade med 1 150 personer mellan februari 2005 och februari 2006. Civilförvaltningen minskade med 110 personer och försvarets minskning uppgick till 1 360 personer för samma period.

### Antal sysselsatta och procentuell förändring

	Antal sysselsatta		
	Februari 2005	Februari 2006	%
<b>Civilförvaltningen</b>	201 390	201 280	- 0,1
Omräknat till heltidspersoner	179 790	179 500	- 0,2
<b>Försvaret</b>	25 930	24 570	- 5,2
Omräknat till heltidspersoner	24 780	23 390	- 5,6
<b>Totalt</b>	228 430	227 280	- 0,5
Omräknat till heltidspersoner	205 550	204 190	- 0,7

## Tabeller

### 1. Statlig sektor – genomsnittlig månadslön, fördelad efter myndighet, februari 2006

#### 1. Governmental sector – average monthly salary, by authority, February 2006

Myndighet	Genomsnittlig månadslön, kronor							Förändring från föregående år	
	Heltidstjänstgörande			Deltids-tjänst-görande Totalt	Hel- och deltidstjänstgörande			Kronor	Procent
	Kvinnor	Män	Totalt		Kvinnor	Män	Totalt		
TOTALT	24 811	28 338	26 722	24 884	24 611	28 355	26 541	504	1,9
HELSTATLIG VERKSAMHET	24 807	28 339	26 722	24 889	24 608	28 356	26 541	503	1,9
CIVILFÖRVALTNINGEN	24 847	28 357	26 628	24 816	24 636	28 373	26 435	510	2,0
Polisväsendet	23 125	26 773	25 565	23 696	23 093	26 763	25 480	-14	-0,1
Domstolsväsendet	25 456	36 146	29 131	23 832	25 113	36 041	28 578	803	2,9
Kriminalvården	22 157	22 342	22 266	24 143	22 212	22 579	22 422	692	3,2
Migrationsverket	23 044	24 124	23 463	22 910	23 016	24 116	23 428	427	1,9 <sup>1</sup>
Försäkringskassan	21 787	25 156	22 608	22 126	21 686	25 521	22 546	248	1,1
Skatteverket	23 971	28 791	25 874	23 261	23 637	28 768	25 454	-108	-0,4
Länsstyrelserna	24 044	27 085	25 428	23 720	23 874	26 943	25 187	775	3,2
Kronofogdemyndigheterna	21 675	25 774	23 116	21 895	21 528	25 844	22 962	-8	0,0
Tullverket	24 864	25 912	25 458	23 300	24 720	25 888	25 355	268	1,1
Universitet o högskolor	25 883	30 557	28 266	25 958	25 584	30 408	27 927	591	2,2
Lantbruksuniversitetet	25 304	29 846	27 652	25 558	25 072	29 725	27 349	911	3,4
Skogsstyrelsen	22 888	24 529	24 122	20 055	22 593	24 511	24 013	-9	0,0 <sup>1</sup>
Arbetsmarknadsverket	24 868	26 105	25 375	23 352	24 680	26 049	25 210	962	4,0
Banverket	25 979	26 657	26 544	26 718	25 945	26 677	26 549	841	3,3
Vägverket	25 432	28 341	27 651	27 045	25 254	28 410	27 622	646	2,4
Övriga myndigheter	27 571	31 039	29 157	26 171	27 210	30 913	28 830	799	2,9
FÖRSVARET	23 661	28 136	27 193	25 963	23 625	28 155	27 141	365	1,4
ÖVR STATLIGT LÖNE- REGLERAD VERKSAMHET	26 658	27 330	26 951	22 655	25 786	27 129	26 348	1 119	4,4

Förändringssiffrorna är baserade på skillnader mellan de definitiva lönerna 2005 och de preliminära lönerna 2006.

1) Förändringssiffran är påverkad av strukturella förändringar.

## 2. Statlig sektor – genomsnittlig månadslön, inklusive retroaktiv lön, fördelad efter myndighet, februari 2005

2. Governmental sector – average monthly salary, including retroactive salary, by authority, February 2005

Myndighet	Genomsnittlig månadslön, kronor							Förändring från föregående år	
	Heltidstjänstgörande			Deltids-tjänst-görande	Hel- och deltidstjänstgörande			Procent <sup>3</sup>	Procent
	Kvinnor	Män	Totalt	Totalt	Kvinnor	Män	Totalt		
TOTALT	24 242	27 856	26 223	24 296	24 038	27 868	26 037	–	2,6
HELSTATLIG VERKSAMHET <sup>2</sup>	24 239	27 858	26 224	24 302	24 037	27 870	26 038	2,6	1,2
CIVILFÖRVALTNINGEN <sup>2</sup>	24 290	27 870	26 127	24 213	24 073	27 876	25 925	2,6	0,9
Polisväsendet	23 056	26 790	25 609	23 197	22 987	26 768	25 494	–	-1,9
Domstolsväsendet	24 483	35 346	28 284	23 174	24 144	35 348	27 775	–	0,9
Kriminalvården	21 423	21 652	21 558	23 503	21 465	21 927	21 730	–	2,0
Migrationsverket	22 616	23 634	23 010	22 857	22 633	23 622	23 001	–	4,2
Försäkringskassan <sup>1</sup>	21 563	25 110	22 414	21 507	21 424	25 407	22 298	–	–
Skatteverket	24 008	29 139	26 057	23 022	23 610	29 085	25 562	–	3,6
Länsstyrelserna	23 154	26 398	24 641	22 869	23 009	26 239	24 412	–	2,1
Kronofogdemyndigheterna	21 676	25 979	23 200	21 592	21 489	25 987	22 970	–	3,5
Tullverket	24 472	25 675	25 162	23 685	24 404	25 648	25 087	–	4,9
Universitet o högskolor	25 277	29 871	27 647	25 480	24 997	29 758	27 336	–	3,5
Lantbruksuniversitetet	24 303	28 841	26 757	24 640	24 110	28 738	26 438	–	4,4
Skogsvårdsstyrelserna	22 803	24 469	24 122	22 771	22 611	24 437	24 022	–	1,0
Arbetsmarknadsverket	23 896	25 147	24 407	22 572	23 704	25 112	24 248	–	3,2
Banverket	24 908	25 855	25 707	25 719	24 927	25 868	25 708	–	0,7
Vägverket	24 549	27 774	27 034	25 766	24 338	27 814	26 976	–	3,4
Övriga myndigheter	26 705	30 243	28 341	25 327	26 371	30 117	28 031	–	3,1
FÖRSVARET	23 241	27 770	26 796	26 207	23 216	27 808	26 776	–	3,1
ÖVR STATLIGT LÖNE-REGLERAD VERKSAMHET <sup>2</sup>	25 663	26 201	25 902	22 049	24 564	26 166	25 229	4,7	21,4

Förändringssiffrorna är baserade på skillnader mellan de definitiva lönerna 2004 och de definitiva lönerna 2005.

1) Från och med januari 2005 har de Allmänna försäkringskassorna slagits ihop med Riksförsäkringsverket till Försäkringskassan, därför kan inga förändringssiffror redovisas för Försäkringskassan under 2005.

2) På grund av att de Allmänna försäkringskassorna ingick i Övrig statligt löner reglerad verksamhet 2004 och Försäkringskassan ingår i Civilförvaltningen 2005 så är förändringssiffrorna för de angivna raderna högre respektive lägre än normalt under 2005.

3) I denna procentuella förändring jämförs lönen 2005 för Helstatlig verksamhet och Civilförvaltningen mot lönen inklusive de Allmänna försäkringskassorna 2004, samt lönen 2005 för Övrig statligt löner reglerad verksamhet mot lönen exklusive de Allmänna försäkringskassorna 2004.

**3. Statlig sektor – genomsnittlig månadslön fördelad efter näringsgren, februari 2006****3. Governmental sector – average monthly salary by industry sector, February 2006**

Näringsgren/SNI 2002	Genomsnittlig månadslön, kronor							Förändring från föregående år	
	Heltidstjänstgörande			Deltids- tjänst- görande Totalt	Hel- och deltidstjänstgörande			Kronor	Procent
	Kvinnor	Män	Totalt		Kvinnor	Män	Totalt		
TOTALT	24 811	28 338	26 722	24 884	24 611	28 355	26 541	504	1,9
F Byggverksamhet	26 095	27 214	27 027	27 027	25 966	27 254	27 027	760	2,9
J Finansiell verksamhet	23 569	26 312	24 523	24 505	23 534	26 392	24 523	595	2,5
K Fastighetsverksamhet, företagstjänster	25 344	28 303	26 747	25 058	25 183	28 328	26 605	809	3,1
L Offentlig förvaltning och försvar	24 387	27 963	26 317	24 254	24 204	27 989	26 146	419	1,6
75.1 Offentlig förvaltning	25 897	29 744	27 637	24 904	25 577	29 725	27 341	611	2,3
75.2 Utrikesförvaltning och försvar	24 046	27 376	26 265	24 582	23 962	27 379	26 173	308	1,2
75.3 Obligatorisk socialförsäkring	21 873	25 381	22 739	22 140	21 762	25 725	22 663	253	1,1
M Utbildning	25 806	30 465	28 152	25 791	25 494	30 314	27 802	626	2,3
80.1 Grundskoleutbildning	24 258	25 336	24 538	21 618	23 654	24 952	23 959	1 059	4,6
80.3 Högskoleutbildning	25 857	30 532	28 238	25 935	25 559	30 384	27 900	611	2,2
80.4 Vuxenutbildning och övrig utbildning	27 513	28 809	28 103	23 717	27 373	28 641	27 950	2 234	8,7 <sup>1</sup>
N Hälso- och sjukvård, sociala tjänster	22 562	24 229	23 413	24 557	22 676	24 613	23 622	239	1,0
O Andra samhälleliga och personliga tjänster	25 541	26 434	25 965	23 058	25 004	26 205	25 530	265	1,0 <sup>1</sup>

Förändringssiffrorna är baserade på skillnader mellan de definitiva lönerna 2005 och de preliminära lönerna 2006.

1) Förändringssiffran är påverkad av strukturella förändringar.

#### 4. Statlig sektor – genomsnittlig månadslön, utveckling fr.o.m. februari 2004 t.o.m. februari 2006

#### 4. Governmental sector – average monthly salary, from February 2004 to February 2006

Mätmånad	Genomsnittlig månadslön, kronor			Förändring från föregående år, procent		
	preliminär	preliminär+retro	definitiv	preliminär mot preliminär	preliminär+retro mot definitiv	definitiv mot definitiv
feb-04	25 300	–	25 370	5,1	–	4,4
mar-04	25 280	–	25 340	4,9	–	4,4
apr-04	25 380	–	25 440	4,5	–	3,9
maj-04	25 350	–	25 390	4,5	–	3,9
jun-04	25 310	–	25 350	4,5	–	4,1
jul-04	25 190	–	25 220	2,7	–	1,0
aug-04	25 100	–	25 140	2,8	–	1,2
sep-04	25 290	–	25 330	2,4	–	1,0
okt-04	25 370	–	25 770	2,0	–	2,4
nov-04	25 400	–	25 830	1,4	–	2,4
dec-04	25 490	–	25 860	1,1	–	2,2
jan-05	25 460	–	26 020	0,8	–	2,6
feb-05	25 500	–	26 040	0,8	–	2,6
mar-05	25 560	26 080	–	1,1	2,9	–
apr-05	25 690	26 200	–	1,2	3,0	–
maj-05	25 710	26 170	–	1,4	3,1	–
jun-05	25 810	26 120	–	2,0	3,0	–
jul-05	25 800	26 070	–	2,4	3,4	–
aug-05	25 720	25 980	–	2,5	3,4	–
sep-05	25 940	26 190	–	2,6	3,4	–
okt-05	26 150	26 510	–	3,1	2,8	–
nov-05	26 300	26 540	–	3,5	2,7	–
dec-05	26 530	26 600	–	4,1	2,9	–
jan-06	26 550	26 660	–	4,3	2,4	–
feb-06	26 540	26 540	–	4,1	1,9	–



### 5. Statlig sektor – genomsnittlig månadslön för Civilförvaltningen och Försvaret, utveckling fr.o.m. februari 2004 t.o.m. februari 2006

5. Governmental sector – average monthly salary in the Civil Service and The Defence Organization, from February 2004 to February 2006

Mätmånad	Genomsnittlig månadslön, kronor			Förändring från föregående år, procent		
	preliminär	preliminär+retro	definitiv	preliminär mot preliminär	preliminär+retro mot definitiv	definitiv mot definitiv
feb-04	25 660	–	25 720	5,1	–	4,4
mar-04	25 640	–	25 700	4,9	–	4,4
apr-04	25 740	–	25 800	4,5	–	3,9
maj-04	25 710	–	25 750	4,5	–	3,9
jun-04	25 660	–	25 700	4,5	–	4,1
jul-04	25 520	–	25 550	2,7	–	1,0
aug-04	25 430	–	25 460	2,8	–	1,1
sep-04	25 630	–	25 670	2,4	–	0,9
okt-04	25 700	–	26 130	2,0	–	2,3
nov-04	25 740	–	26 190	1,4	–	2,3
dec-04	25 830	–	26 220	1,0	–	2,2
jan-051	25 450	–	26 020	-0,6	–	1,1
feb-051	25 490	–	26 030	-0,6	–	1,2
mar-051	25 550	26 070	–	-0,3	1,4	–
apr-051	25 690	26 190	–	-0,2	1,5	–
maj-051	25 700	26 160	–	0,0	1,6	–
jun-051	25 800	26 110	–	0,5	1,6	–
jul-051	25 790	26 070	–	1,1	2,0	–
aug-051	25 710	25 980	–	1,1	2,0	–
sep-051	25 930	26 190	–	1,2	2,0	–
okt-051	26 140	26 500	–	1,7	1,4	–
nov-051	26 290	26 530	–	2,2	1,3	–
dec-051	26 520	26 590	–	2,7	1,4	–
jan-061	26 530	26 640	–	4,2	2,4	–
feb-061	26 520	26 520	–	4,0	1,9	–

1) Från och med januari 2005 ingår Försäkringskassan i Civilförvaltningen, vilket bidrar till att den genomsnittliga månadslönen minskar.

**6. Statlig sektor – antal sysselsatta fördelade efter myndighet, februari 2006**

## 6. Governmental sector – number of employees by authority, February 2006

Myndighet	Antal					Förändring från föregående år	Heltidspersoner	
	Samtliga	Heltids-tjänstgörande		Deltids-tjänstgörande			Antal	Därav kvinnor, procent
		Kvinnor	Män	Kvinnor	Män			
TOTALT	227 280	82 652	98 008	28 093	18 527	-1 149	204 186	48,2
HELSTATLIG VERKSAMHET	226 898	82 503	97 893	28 020	18 482	-1 133	203 873	48,1
CIVILFÖRVALTNINGEN	201 279	77 318	79 858	26 931	17 172	-111	179 504	51,5
Justitiedepartementet	41 349	14 487	21 592	3 203	2 067	341	38 644	42,3
Polisväsendet	24 573	7 332	14 825	1 413	1 003	304	23 285	34,9
Domstolsväsendet	5 258	2 898	1 550	680	130	263	4 992	67,6
Kriminalvården	9 028	3 005	4 306	882	835	-304	8 020	42,8
Utrikesdepartementet	5 287	2 853	1 787	453	194	-356	5 023	62,6
Migrationsverket	2 836	1 531	970	233	102	-315	2 696	62,4
Försvarsdepartementet	148	70	69	8	1	-15	144	52,1
Socialdepartementet	22 035	12 010	5 120	3 600	1 305	-31	19 994	71,6
Försäkringskassan	16 254	10 015	3 227	2 599	413	-30	15 229	77,5
Finansdepartementet	26 204	11 772	9 565	3 739	1 128	232	24 674	58,5
Skatteverket	10 739	5 166	3 372	1 873	328	430	10 188	64,6
Länsstyrelserna	5 542	2 356	1 980	800	406	234	5 109	56,7
Kronofogdemyndigheterna	2 392	1 277	701	324	90	-22	2 268	66,4
Tullverket	2 144	867	1 135	126	16	-161	2 103	45,6
Utbildnings- och kulturdepartementet	62 861	21 580	21 237	11 921	8 123	-696	51 184	52,7
Universitet o högskolor	56 009	18 321	19 161	10 818	7 709	-520	45 020	51,3
Jordbruksdepartementet	6 229	2 568	2 161	921	579	-80	5 494	56,4
Lantbruksuniversitetet	2 981	1 004	1 083	517	377	-123	2 500	50,7
Näringsdepartementet	32 649	10 140	16 290	2 696	3 523	484	30 076	39,5
Skogsstyrelsen	4 617	313	957	808	2 539	769	3 147	25,4
Arbetsmarknadsverket	10 093	5 239	3 638	1 025	191	-83	9 683	61,3
Banverket	6 324	1 005	5 023	135	161	-126	6 206	17,6
Vägverket	7 007	1 489	4 817	293	408	-103	6 664	24,9
Miljö- och samhällsbyggnadsdepartementet	4 517	1 838	2 037	390	252	10	4 271	49,2
FÖRSVARET	24 570	4 710	17 623	976	1 261	-1 358	23 389	22,4
RIKSDAGENS VERK	1 049	475	412	113	49	336	980	55,9
ÖVR STATLIGT LÖNEREGLERAD VERKSAMHET	382	149	115	73	45	-16	313	58,1

**7. Statlig sektor – antal sysselsatta fördelade efter län, februari 2006**

## 7. Governmental sector – number of employees by county, February 2006

Län	Antal					Förändring från föregående år	Heltidspersoner	
	Samtliga	Heltids- tjänstgörande		Deltids- tjänstgörande			Antal	Därav kvinnor, procent
		Kvinnor	Män	Kvinnor	Män			
TOTALT	227 280	82 652	98 008	28 093	18 527	-1 149	204 186	48,2
Stockholm	63 798	25 813	27 169	6 916	3 900	-885	58 647	50,8
Uppsala	14 745	4 882	5 651	2 446	1 766	-101	12 464	49,2
Södermanland	4 825	1 852	2 030	564	379	-349	4 367	49,9
Östergötland	11 313	4 196	5 306	1 131	680	-130	10 501	46,5
Jönköping	5 822	1 972	2 831	712	307	303	5 421	45,0
Kronoberg	3 265	1 027	1 300	543	395	-42	2 757	47,8
Kalmar	3 334	1 113	1 481	469	271	58	2 976	46,4
Gotland	1 663	643	710	161	149	-90	1 538	48,8
Blekinge	5 222	1 347	3 155	384	336	505	4 875	32,4
Skåne	24 299	8 237	9 868	3 694	2 500	-481	21 091	48,5
Halland	4 163	1 222	2 025	586	330	119	3 748	42,2
Västra Götaland	30 094	10 248	12 604	4 330	2 912	186	26 480	47,7
Värmland	5 513	1 944	2 335	684	550	-108	4 873	47,4
Örebro	6 641	2 513	2 466	1 031	631	75	5 785	53,0
Västmanland	3 807	1 467	1 593	485	262	-127	3 451	50,5
Dalarna	5 308	1 914	2 328	652	414	31	4 797	47,7
Gävleborg	5 402	2 164	2 340	496	402	-58	4 953	49,3
Västernorrland	7 279	3 147	3 032	716	384	435	6 798	52,8
Jämtland	3 062	1 087	1 457	268	250	-608	2 827	44,1
Västerbotten	8 448	2 968	3 469	1 143	868	-252	7 360	48,1
Norrbottnen	9 277	2 896	4 858	682	841	370	8 480	38,2

**8. Statlig sektor – antal sysselsatta fördelade efter näringsgren, februari 2006**

## 8. Governmental sector – number of employees by industry sector, February 2006

Näringsgren/SNI 2002	Antal					Förändring från föregående år	Heltidspersoner	
	Samtliga	Heltids-tjänstgörande		Deltids-tjänstgörande			Antal	Därav kvinnor, procent
		Kvinnor	Män	Kvinnor	Män			
TOTALT	227 280	82 652	98 008	28 093	18 527	-1 149	204 186	48,2
F Byggverksamhet	11 312	1 762	8 791	294	465	-197	10 948	17,6
J Finansiell verksamhet	962	597	320	31	14	10	947	65,3
K Fastighetsverksamhet, företagstjänster	14 058	6 418	5 786	1 368	486	-399	13 379	54,7
L Offentlig förvaltning och försvar	131 739	50 749	59 626	13 090	8 274	649	122 786	48,3
75.1 Offentlig förvaltning	49 829	21 264	17 639	6 331	4 595	1 734	45 732	56,0
75.2 Utrikesförvaltning och försvar	65 457	19 371	38 668	4 153	3 265	-1 032	61 628	35,3
75.3 Obligatorisk socialförsäkring	16 453	10 114	3 319	2 606	414	-53	15 426	77,2
M Utbildning	60 384	20 080	20 475	11 673	8 156	-699	48 753	51,9
80.1 Grundskoleutbildning	1 322	694	243	327	58	-36	1 176	76,4
80.3 Högskoleutbildning	58 949	19 331	20 186	11 340	8 092	-631	47 470	51,3
80.4 Vuxenutbildning och övrig utbildning	113	55	46	6	6	-32	107	54,2
N Hälsa- och sjukvård, sociala tjänster	5 784	1 880	1 955	1 053	896	-61	4 728	51,2
O Andra samhällliga och personliga tjänster	3 035	1 165	1 054	583	233	-393	2 640	56,1

## Fakta om statistiken

---

### Inledning

Detta Statistiska meddelande (SM) ingår i den löpande konjunkturlöne-statistiken och avser löner och sysselsättning inom statlig sektor. Statistiken har producerats av Statistiska centralbyrån (SCB), på uppdrag av Medlingsinstitutet (MI), som från och med 2001 ansvarar för officiell statistik inom området. Syftet med undersökningen är att månatligen belysa löner och sysselsättning inom statlig sektor i termer av nivå och utveckling. SCB har sedan 1976 utfört en undersökning i varje kvartals mittmånad av sysselsättningen inom den statliga sektorn. Efter ett betänkande från 1987 års lönekommitté har SCB fått regeringens uppdrag att tillsammans med Konjunkturinstitutet (KI) utforma en kortperiodisk lönestatistik. Från och med februari 1991 utökades därför undersökningen till att även omfatta de anställdas löner. Det främsta syftet med den utökade undersökningen är att ge underlag för konjunkturbedömningar och för analys av kostnadsutvecklingen inom den statliga sektorn. Undersökningen är en totalundersökning och är från och med januari 2000 månatlig. Detta SM innehåller uppgifter för februari 2006.

### Detta omfattar statistiken

#### Objekt och population

Populationen består av sysselsatta inom statlig förvaltning, sysselsatta vid institutioner hänförliga till statlig sektor samt sysselsatta vid socialförsäkringsfonder. Undersökningspopulationen delas upp i sysselsättnings- respektive lönepopulation. I sysselsättningspopulationen ingår alla som var anställda med lön under mät månaden. Undantagna är tjänstlediga som inte fick utbetald lön under mät månaden och anställda i utlandet. I lönepopulationen ingår alla, förutom de undantagna i sysselsättningspopulationen, som var anställda med lön under mät månaden och som då fyllt 18 men inte 65 år.

#### Statistiska mått

Statistiken i undersökningen redovisas i form av genomsnittliga månadslöner samt antalet sysselsatta. I månadslönen ingår grundlön, fasta- samt rörliga lönetillägg. I tabeller och tablåer redovisas genomsnittlig månadslön för heltids-tjänstgörande, deltidstjänstgörande samt hel- och deltidstjänstgörande. Den genomsnittliga månadslönen beräknas som summan av de anställdas månadslön dividerat med summan av deras tjänstgöringsomfattning. Den beräknade genomsnittliga månadslönen är alltså ett mått på den genomsnittliga ersättningen för en arbetsinsats motsvarande heltid under en månad. För både genomsnittlig månadslön och antal sysselsatta redovisas förändringen från motsvarande månad föregående år. Förändringssiffrorna är baserade på oavrundade uppgifter.

Efter tolv månader fastställs den slutliga genomsnittliga månadslönen. Det innebär att hänsyn tas till retroaktiva löneutbetalningar. De preliminära månadslönerna korrigeras med de retroaktiva lönebeloppen och de definitiva månadslönerna beräknas.

## **Variabler**

### **Genomsnittlig månadslön**

Med månadslön avses ersättning för månad innan avdrag gjorts, där grundlön, fasta samt rörliga lönetillägg ingår. Övertidstillägg, traktamentsersättningar samt jour- och beredskapstillägg ingår inte i den genomsnittliga månadslönen.

### **Antal sysselsatta**

Som sysselsatt räknas den som fått lön utbetald under mät månaden oberoende av tjänstgöringens omfattning eller anställningstidens längd och där lönen inte består av enbart tillägg eller retroaktiv lön.

### **Anställningsform**

Det förekommer två olika anställningsformer i redovisningen, heltid och deltid. Som heltidsanställd betraktas den som har en sysselsättningsgrad på 100 procent och som deltidsanställd räknas den som har en sysselsättningsgrad på mindre än 100 procent. Observera att heltidsanställda kan ibland vara deltidsanställda på grund av partiell tjänstledighet.

### **Antal heltidspersoner**

Antal heltidspersoner i en redovisningsgrupp beräknas som summan av tjänstgöringens omfattning dividerat med 100 för de anställningar som tillhör redovisningsgruppen i undersökningsmaterialet.

### **Kön**

Kvinna eller man.

### **Myndighet**

Myndigheterna redovisas enligt Sveriges statskalender 2006.

### **Län**

Med län avses i normalfallet individens tjänsteställe. Länsindelningen följer den regionala indelning för år 2006.

### **Näringsgren**

Näringsgren redovisas enligt Standard för svensk näringsgrensindelning 2002, SNI 2002. Denna standard har som bas EU:s reviderade näringsgrensstandard, NACE rev.1.1 (NACE = Nomenclature Générale des Activités Economiques dans les Communautés Européennes).

### **Redovisningsgrupper**

I SM-statistiken sker indelning på myndigheter, län, näringsgren (SNI 2002), kön och hel- respektive deltidstjänstgörande. Specialbearbetning kan göras på en finare redovisningsnivå eftersom materialet är totalräknat.

## **Så görs statistiken**

Uppgifterna samlas in från olika administrativa datalönesystem. Det insamlade materialet genomgår en manuell och maskinell redigering i syfte att kontrollera uppgifternas rimlighet. För respektive myndighet jämförs uppgifterna mot de inkomna uppgifterna föregående månad. Vid tveksamheter tas kontakt med myndigheten för att få en bekräftelse på att uppgifterna är korrekta eller för att justera eventuella felaktigheter.

## Statistikens tillförlitlighet

### Bortfall

Bortfall utgörs av icke inrapporterade anställda på myndigheter och institut. För vissa myndigheter där uppgifter finns från en tidigare mätmånad imputeras uppgifter. De uppgifter som har imputerats har byggts på den saknade myndighetens tidigare inlämnade data som har räknats upp med genomsnitt från den svarande populationen. För februari 2006 har samtliga myndigheter, av de myndigheter som brukar lämna in statistikuppgifter, lämnat in uppgifter. Utöver dessa finns det tyvärr några myndigheter och främst stiftelser eller institutioner som inte har lönesystem som klarar av att leverera de efterfrågade statistikuppgifterna. Dessa uppskattas bestå av cirka 2 800 personer, vilket motsvarar cirka 1,2 procent.

### Täckning

Vid uppdelning mellan olika sektorer uppstår ibland tveksamheter om vilken sektor en enhet ska tillhöra. Vissa mindre enheter kan då ”ramla mellan stolarna”.

## Bra att veta

### Spridningsformer

Undersökningen presenteras huvudsakligen i detta Statistiska meddelande samt i de statistiska databaserna på [www.scb.se/databaser/ssd.asp](http://www.scb.se/databaser/ssd.asp).

### Primärmaterial

Uppgifterna är sekretesskyddade varför uppgifterna om enskilda individer inte lämnas ut till någon annan än individen själv. I undantagsfall efter särskild prövning kan forskare få tillgång till avidentifierat individmaterial för egna bearbetningar. Avidentifieringen görs då så att enskilda individer inte kan urskiljas.

### Annan statistik

SCB producerar även motsvarande konjunkturstatistik för privat sektor samt för kommuner och landsting. Detta redovisas bland annat i Statistiska meddelanden för respektive undersökning. Löneuppgifter för den statliga sektorn redovisas också på årsbasis. Arbetskraftsundersökningarna (AKU) ger statistik över sysselsättningen för hela ekonomin. Det finns även en företagsbaserad kvartalsstatistik över sysselsättning för hela arbetsmarknaden (KS). Ovanstående undersökningar publiceras också i statistiska meddelanden serie AM.

Mer information om statistiken och dess kvalitet ges i en särskild [Beskrivning av statistiken](#) på SCB:s webbplats, [www.scb.se](http://www.scb.se).

## In English

---

### Summary

The average monthly salary for salaried employees in the governmental sector was SEK 26 540 during February 2006. Since February 2005, the monthly salary has increased by an average of 1.9 per cent. For females the salaries increased by an average of 2.4 per cent and for males the salaries increased by an average of 1.7 per cent.

During February 2006 a total of about 227 280 persons were employed in the governmental sector, 1 150 less than February 2005. About 110 750 of these employees were females and 116 540 were males.

Since 1976 Statistics Sweden (SCB) has collected data for the middle of the month of each quarter on employment in the governmental sector. The data is used mainly in producing various employment estimates and forecasts for use in the national budgets and long-range forecasts.

After a report from the Wages and Salaries Committee in 1987, Statistics Sweden and the National Institute of Economic Research received a government commission to develop short-term statistics on wages and salaries. In February 1991 the survey expanded to include also the wages and salaries paid to employees. The main aim of the expanded survey is to provide a basis for estimations of economic trends and for analyses of cost trends in the governmental sector. Since 2001, the survey is carried out by Statistics Sweden at the request of the National Mediation Office. Since January 2000 the survey has been conducted on a monthly basis.

The population consists of employees with state-regulated wages or salaries at all government authorities, government ministries, public utilities and national insurance offices. The target population is divided into employment population and salary population.

### List of tables

1. Governmental sector – average monthly salary, by authority, February 2006	5
2. Governmental sector – average monthly salary, including retroactive salary, by authority, February 2005	6
3. Governmental sector – average monthly salary by industry sector, February 2006	7
4. Governmental sector – average monthly salary, from February 2004 to February 2006	8
5. Governmental sector – average monthly salary in the Civil Service and The Defence Organization, from February 2004 to February 2006	9
6. Governmental sector – number of employees by authority, February 2006	10
7. Governmental sector – number of employees by county, February 2006	11
8. Governmental sector – number of employees by industry sector, February 2006	12



**List of terms**

antal	number
civilförvaltningen	Civil service
deltidstjänstgörande	part-time employees
Finansdepartementet	Ministry of Finance
Försvarsdepartementet	Ministry of Defence
försvaret	Defence Organization
heltidstjänstgörande	full-time employees
Jordbruksdepartementet	Ministry of Agriculture, Food and Consumer Affairs
Justitedepartementet	Ministry of Justice
kvinnor	female
län	county
Miljö- och samhällsbyggnads- departementet	Ministry of Environment
myndighet	authority
månadslön	monthly salary
män	male
Näringsdepartementet	Ministry of Industry and trade
näringsgren	industry sector
heltidspersoner	full-time equivalents
Riksdagens verk	The Parliament Agencies
samtliga	total, all
Socialdepartementet	Ministry of Health and Social Affairs
statlig sektor	governmental sector
statlig verksamhet	government activity
summa	sum
sysselsatta	employees
Utbildnings- och kulturdepartementet	Ministry of Education, Research and Culture
totalt	total
övrig statligt lönereglerad verksamhet	state-subsidized activity